

お客様へのお願い

■ お客様へのお願い

平素は、当社製品をご愛顧いただき誠にありがとうございます。

さて、本カタログにより当社製品をご注文賜ります際に、次の事項につきましてご承諾いただきますようお願い申し上げます。なお、見積書、仕様書、取扱説明書等でご契約事項を記載しております場合には、そちらの書面内容を優先させていただきます。

又、本カタログを無断で転載・複写・複製することを禁止いたします。

1.対象製品

本カタログ掲載品

2.保証について

(1)保証期間

ご購入後、またはご指定の場所に納入後2年間（但し、ランサー及び電装部品に関しては1年間）といたします。

(2)保証内容

上記保証期間内に当社の責において当社製品に故障が生じた場合には、代替品の提供または故障製品単体の修理を無償にて行います。

但し、故障の原因が次の「免責事項」に該当する場合には、保証の対象外とさせていただきます。

また、ここでの保証は、当社製品の単体保証を意味するもので、当社製品の故障により誘発される二次的損害は、保証の対象外とさせていただきます。

なお、保証期間後の修理、交換等は有料とさせていただきます。

(3)免責事項

保証期間内でも、次のような場合には保証対象外とし、有料交換または有料修理とさせていただきます。

- ①故障の主原因が当社製品以外に起因する場合。
- ②当社および当社手配以外の第三者やお客様による改造または修理などによる場合。
- ③当社製品本来の目的、使用法、条件、環境、または取扱いでなかった場合。
- ④当社製品の経年変化、経年劣化に伴うサビ、カビなどによる場合。
- ⑤提示された製品の性能を超えて使用された場合。
- ⑥操作誤り、調整不備、または適切な維持管理を行わなかった場合。
- ⑦当社出荷時点での実用技術水準では予見できなかった事柄に起因する場合。
- ⑧小動物（犬、猫、鳥、鼠等）の害による場合。
- ⑨犯罪等の不法行為による場合。
- ⑩天災、災害などのその他不可抗力による場合。

3.製品仕様について

本カタログ記載の製品は、改善・改良等のために、予告無く仕様、寸法、廃番等を改訂する場合があります。ご注文に際しましては当社営業担当者までご相談いただき、ご確認をお願い申し上げます。

4.カタログ製品の色調について

記載製品の写真は、製品の色調を再現するように心がけておりますが、印刷の関係上、実際の色調と異なる場合があります。予めご了承ください。

ヒンジ

フランス
角・丸
落しグレ
モ
ン
シ
リ
ー
ズ戸引
手
ア
ー
ム
ス
ト
ッ
パ
ー戸引
手
車点検
口
シ
リ
ー
ズ引戸
ク
ロ
ー
ジ
シ
ス
テ
ム
ひ
き
ど
ー
るエン
ト
ラ
ン
スラ
バ
ト
リ
ー引
違
い
窓開
き
窓内・外
倒し
窓
突
出し
窓上
げ
下
げ
窓通
風
換
気
口
金
具そ
の
他
の
金
物

お客様へのお願い



注意

- この表示を無視して誤った取扱いをすると、人が傷害を負ったり、周囲の家財等に損害を与える可能性が想定されることを示します。



製品選定のお願い

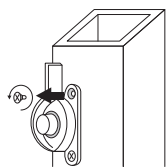
- 製品は決められた用途以外には使用しないでください。決められた用途以外での使用は、製品故障及び、ケガ等を引き起こす原因ともなりますので、ご注意願います。
- カタログに収まり図、切欠き図、取扱い等が記載してある場合には、記載の指示に従ってください。
- 丁番、ピボットヒンジ等の「耐荷重」値は、扉の重量・大きさだけでなく、扉の使用頻度・取付け条件（ドアクローザ・戸当り等の有無と位置、取付けねじの位置等）により能力は異なりますので、目安としてください。（予期できない使用を考えて、耐荷重は1ランク上の種類を選ぶようにお勧めいたします）
- 6バーヒンジ、バルンサー等の最大障子重量値は、窓の重量・大きさだけでなく、窓の仕様により能力は異なりますので、目安としてください。（予期できない使用を考えて、最大障子重量値より1ランク上の機種を選ぶようにお勧めいたします）



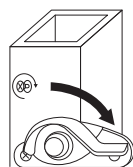
取付け／施工のお願い

- 金物は、扉・窓に合った種類及び寸法のものを取付けてください。合わないものを無理やり取付けますと、故障・破損の原因となります。
- 取付けの芯を確実に合わせてください。（ロッド棒とツボ・ガイドの芯合わせ、複数個の丁番の芯合わせ、その他）特に3枚吊り以上の丁番の場合には、上下丁番の芯を出してから中間丁番を取付けてください。
- フランス落しのロッド棒は、ダブルナット等の固定手段を有せず（特にダブルアクション式を含む下向き）に取付ける場合には、ロッド棒の外れ防止のためにねじロック等の使用をお願いいたします。
- 丁番、フランス落しなどは摺動箇所をグリスしてください。ただし、丁番の摺動部に浸透潤滑剤を使わないようにしてください。グリスを溶解することがあります。
- 取付けねじはステンレス製を使用し、図面で示した配置・数量及び寸法で取付けてください。
- 丁番を取付けた扉やアームストッパーにぶら下がったり、ハンドル・戸当り・メールボックス等を足場代わりにしないでください。
- 6バーヒンジを取付けた窓にぶら下がったり、ハンドルや調整器等を足場代わりにしないでください。
- 製品の取付け取外し、交換等は下記の点に注意してください。
通常、製品はサッシ型材の中にある裏板（ねじ持ち）に取付けます。交換時に、取付けねじを全て外してしまうと裏板がサッシ型材の中に落ちてしまう可能性がありますので、下図を参照しての交換をお勧めします。

①上側の取付けねじを外す

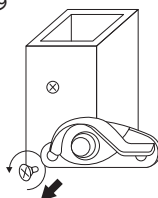


仮止め

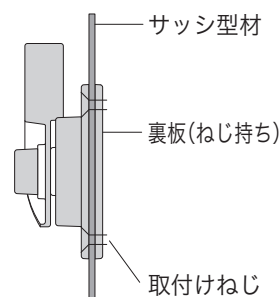
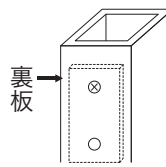


②クレセント錠を横に倒し、裏板にねじを仮止めする

③下側のねじを外しクレセントを取り外す



④裏板が仮止めのままで新しいクレセントを今までの逆順で取付ける



ヒンジ

フランス落し
角・丸落し

グレモン
シリーズ

戸当り
アームストッパー

引手
戸車

点検口
シリーズ

引付クロー
ズシステム
びきどーる

エントランス

ラバトリー

引違い窓

開き窓

内・外倒し窓
突出し窓

上げ下げ窓

通風換気
口金具

その他の
金物

お客様へのお願い

⚠ 保守・点検のお願い

建築金物は、ステンレス・亜鉛ダイカスト・鉄等の各種金属を使用しており、それぞれに適した防錆処理を施していますが、長期間に渡り塵埃が付着したままの状態では化学反応によりサビが発生します。

ステンレスはサビないと思われがちですが、鉄の素材がクロムのごく薄い保護皮膜でおおわれております。塩害区での使用や・二次的な加工等によりサビが発生する場合がありますので「サビにくい」ものとご理解ください。

長期に渡りご使用いただくためにも、以下のお手入れをお願いいたします。

- 金物表面は、乾いた柔らかな布で適宜清掃してください。汚れのひどい場合には中性洗剤拭き→水拭き→空拭きを行ってください。（注：拭き掃除において薬品は使用しないでください）

特に、海岸地帯では潮風に含まれる塩分、鉄道線路の近くではレールの摩耗等により飛散する鉄分、また、高速道路・空港周辺では空気中に含まれる亜硫酸ガスの影響を受けますので、汚れたらすぐに拭き、サビが生じないようにご注意ください。

- 金物の取付けねじが緩んでいないことを確認してください。緩んでいた場合には、締め直してください。ねじが緩んだままでの使用は、故障や、破損または、ケガの原因となることがあります。
- ツボやトロカバーには塵埃が溜まりますので、適宜清掃してください。
- 摺動部には、時々注油してください。
- 6バーヒンジや通風換気口金具等には塵埃が溜まりますので、時々清掃してください。
- クレセントやハンドル等の摺動箇所に適宜注油してください。

⚠ ご使用上のお願い

- 製品には、通常のご使用以外の過度な力が加わらないように十分注意してください。

製品に物をぶつけること、ぶら下がること、製品を踏み台や物掛け代わり等に使用しないでください。

- 郵便差入口の外部側より奥深くまで指や手を差し込まないでください。内部に何があるか分からないので、予期せぬ事故を生じるかもしれません。

- ロッド棒がドアから出た状態で扉の開閉を行ったり、フランス落しのレバーが出たままの状態では扉を閉めないでください。

- 6バーヒンジに触らないでください。アームに指や手が挟まりケガをする恐れがあります。

- クレセントやハンドル等を施錠した状態で窓を閉めないでください。

- 窓の開閉時、手や指をはさまないように注意してください。

- 窓の開閉操作はゆっくり行ってください。急激な操作は思わぬケガや事故につながります。

ヒンジ

フランス落し
角・丸落しグレモン
シリーズアーム
アームストッパー取手
引手
戸車点検口
シリーズ引戸
システム
ヒンジ
ヒンジ

エントランス

ラバトリー

引違い窓

開き窓

内・外
倒し窓
突出し窓

上げ下げ窓

通風換気
口金具その他の
金物